

T.C

CANİK KAYMAKAMLIĞI

ŞEHİT TAYFU PEKEL ANADOLU LİSESİ MÜDÜRLÜĞÜ



2024-2028 STRATEJİK PLANI



İstiklal Marşı



Korkma, sönmez bu şafaklarda yüzen al sancak;
Sönmeden yurdumun üstünde tüten en son ocak.
O benim milletimin yıldızıdır, parlayacak;
O benimdir, o benim milletimindir ancak.

Çatma, kurban olayım çehreni ey nazlı hilâl!
Kahraman ırkıma bir gül! Ne bu şiddet, bu celâl?
Sana olmaz dökülen kanlarımız sonra helâl...
Hakkıdır, Hakk'a tapan, milletimin istiklâl!

Ben ezelden beridir hür yaşadım, hür yaşarım.
Hangi çılgın bana zincir vuracakmış? Şaşarım!
Kükremiş sel gibiyim, bendimi çiğner, aşarım.
Yırtarım dağları, enginlere sığmam, taşarım.

Garbın âfâkını sarmışsa çelik zırhlı duvar,
Benim iman dolu göğsüm gibi serhaddim var.
Ulusun, korkma! Nasıl böyle bir imânı boğar,
"Medeniyet!" dediğin tek dişi kalmış canavar?

Arkadaş! Yurduma alçakları uğratma, sakın.
Siper et gövdeni, dursun bu hayâsızca akın.
Doğacaktır sana va'dettiği günler Hakk'ın...
Kim bilir, belki yarın, belki yarından da yakın.

Bastığın yerleri "toprak" diyerek geçme, tanı:
Düşün altındaki binlerce kefensiz yatanı.
Sen şehit oğlusun, incitme, yazıktır, atanı:
Verme, dünyaları alsan da, bu cennet vatanı.

Kim bu cennet vatanın uğruna olmaz ki fedâ?
Şühedâ fişkırarak toprağı sıksan, şühedâ!
Cânı, cânânı, bütün varımı alsın da Huda,
Etmesin tek vatanımdan beni dünyada cüdâ.

Ruhumun senden, İlahî, şudur ancak emeli:
Değmesin mabedimin göğsüne nâmahrem eli.
Bu ezanlar-ki şahâdetleri dinin temeli-
Ebedî yurdumun üstünde benim inlemeli.

O zaman vecd ile bin secde eder -varsa- taşım,
Her cerîhamdan, İlahî, boşanıp kanlı yaşım,
Fışkırır ruh-ı mücerred gibi yerden na'sım;
O zaman yükselerek arşa değer belki başım.

Dalgalan sen de şafaklar gibi ey şanlı hilâl!
Olsun artık dökülen kanlarımın hepsi helâl.
Ebediyen sana yok, ırkıma yok izmihlâl:
Hakkıdır, hür yaşamış, bayrağımın hürriyet;
Hakkıdır, Hakk'a tapan, milletimin istiklâl!

Mehmet Âkif ERSOY



"Eğitimdir ki bir milleti ya hür, bağımsız, şanlı, yüksek bir toplum olarak yaşatır; ya da esaret ve sefalete terk eder."

K. Atatürk

OKUL/KURUM BİLGİLERİ

OKUL /KURUM ADI	ŞEHİT TAYFU PEKEL ANADOLU LİSESİ MÜDÜRLÜĞÜ
OKUL /KURUM MÜDÜRÜ	NAİL PİŞMEK
MÜDÜR YARD.	UĞUR ÇÖMEZ
MÜDÜR YARD.	UĞUR DEMİRKOL
OKUL-AİLE BRL.BŞK.	FARUK IRMAK
OKUL /KURUM ADRESİ	Düvecik Mh. Ova sok.no:254 Canik/ SAMSUN
OKUL /KURUM TELEFONU	03622386261
FAKS	03622386262
E-POSTA ADRESİ	765487@meb.k12.tr
WEB ADRESİ	https://sehittayfunpekelanadolulisesi.meb.k12.tr/
VERGİ NUMARASI	8010660339
ÖĞRETİM ŞEKLİ	Normal
HİZMETE GİRİŞ TARİHİ	2018
YÜZÖLÇÜMÜ	Bina (1611 m2), Açık Alan (7577m2).
ISINMA DURUMU	DOĞALGAZ

Sunum



Okul Stratejik Plan Geliştirme Ekibimizin büyük bir emek ve özveri sonucu yeni kurulan okulumuzun hazırlamış olduğu çağdaş bir dönüşüm projesi olan bu stratejik planın uygulamaya konmasıyla okulumuzda yeni bir dönem başlamaktadır. Bu yeni dönemde bütün faaliyetler hedeflere, kurallara ve yazılı talimatlara göre düzenleneceğinden verimlilik artacak ve şeffaf bir yönetimin temelleri atılmış olacaktır.

2018-2019 yılında eğitim-öğretime başlanan okulumuz ilçenin ve ilin en önde gelen, saygı duyulan, öğrenciler ve veliler tarafından ulaşılmak istenilen okullarından biri olacaktır. Bu bağlamda yapılacak başarılı çalışmalarla öğrencileri hayallerine kavuşturacak eğitim planlamaları yapılacaktır.

Bu çalışmanın uygulamaya konması ile okulumuzun eğitim seviyesini, başarılarını çok ileri düzeylere taşıyacağına ve yine bu planın, okulumuzun daha hızlı gelişerek mensubu olmaktan onur duyulan bir kurum haline gelmesine büyük katkı sağlayacağına olan içten inancımla başarılar dilerim. Okulumuz için hazırlanan stratejik plan 2023-2024 yıllarında tüm paydaşlarımızın beklentilerini karşılamak ve dolayısıyla her alanda niteliği arttırmak üzere planlanmıştır. Bu süreç işlerken plan kapsamında yapılan bütün çalışmalar eğitimle ilgili stratejilerin gerçekleşmesine hizmet ederken öncelikle okulumuz, ilçemiz ve ilimizin eğitim kalitesine ve geleceğine de ışık tutacaktır. Bu planın, bütün paydaşlarımız için hayırlı olmasını diliyorum, planın hazırlanmasında sürece katkı sağlayan, emeği geçen okulumuz eğitim kadrosuna, stratejik planlama ekibine teşekkür ediyorum.

NAİL PİŞMEK

Okul Müdürü

İçindekiler

1. GİRİŞ VE STRATEJİK PLANIN HAZIRLIK SÜRECİ

- 1.1. Strateji Geliştirme Kurulu ve Stratejik Plan Ekibi
- 1.2. Planlama Süreci

2. DURUM ANALİZİ

- 2.1. Kurumsal Tarihçe
- 2.2. Uygulanmakta Olan Planın Değerlendirilmesi
- 2.3. Mevzuat Analizi
- 2.4. Üst Politika Belgelerinin Analizi
- 2.5. Faaliyet Alanları ile Ürün ve Hizmetlerin Belirlenmesi
- 2.6. Paydaş Analizi
- 2.7. Kuruluş İçi Analiz
 - 2.7.1. Okulun Mevcut Durumu: Temel İstatistikler
 - 2.7.2. Okulumuz Bina ve Alanları
 - 2.7.3. Donanım ve Teknolojik Kaynaklarımız
 - 2.7.4. Gelir ve Gider Bilgisi

3. GELECEĞE BAKIŞ

- 3.1. Misyon
- 3.2. Vizyon
- 3.3. Temel Değerler

4. AMAÇ, HEDEF VE STRATEJİLERİN BELİRLENMESİ

- 4.1. Amaçlar
- 4.2. Hedefler
- 4.3. Performans Göstergeleri
- 4.4. Stratejilerin Belirlenmesi
- 4.5. Maliyetlendirme

5. İZLEME VE DEĞERLENDİRME

- 5.1. Şehit Tayfun Pekel Anadolu Lisesi Müdürlüğü 2024-2028 Stratejik Planı İzleme ve Değerlendirme Modeli
- 5.2. Raporlama

**ŐEHİT TAYFUN PEKEL
ANADOLU LİSESİ**

2024-2028 STRATEJİK PLANI

BİRİNCİ BÖLÜM

HAZIRLIK ÇALIŐMALARİ

1. GİRİŞ VE STRATEJİK PLAN HAZIRLIK SÜRECİ

1.1. Strateji Geliştirme Kurulu ve Stratejik Plan Ekibi

2024-2028 dönemi stratejik plan hazırlanması süreci Üst Kurul ve Stratejik Plan Ekibinin oluşturulması ile başlamıştır. Ekip tarafından oluşturulan çalışma takvimi kapsamında ilk aşamada durum analizi çalışmaları yapılmış ve durum analizi aşamasında paydaşlarımızın plan sürecine aktif katılımını sağlamak üzere paydaş anketi, toplantı ve görüşmeler yapılmıştır.

Durum analizinin ardından geleceğe yönelim bölümüne geçilerek okulumuzun amaç, hedef, gösterge ve eylemleri belirlenmiştir. Çalışmaları yürüten ekip ve kurul bilgileri altta verilmiştir.

Strateji Geliştirme Kurulu: Okul müdürünün başkanlığında, bir okul müdür yardımcısı, bir öğretmen ve okul/aile birliği başkanı ile bir yönetim kurulu üyesi olmak üzere 5 kişiden oluşan üst kurul kurulur.

Stratejik Plan Ekibi: Okul müdürü tarafından görevlendirilen ve üst kurul üyesi olmayan öğretmen başkanlığında, belirlenen öğretmenler ve gönüllü velilerden oluşur.

STRATEJİK PLAN ÜST KURULU		
SIRA NO	ADI SOYADI	GÖREVİ
1	Nail PİŞMEK	Okul Müdürü
2	Uğur ÇÖMEZ	Okul Müdür Yardımcısı
3	Yurdanur AKGÜN	Rehber Öğretmen
4	Şahin BOYRAZ	Öğretmen
5	Şaban Volkan OCAK	Öğretmen

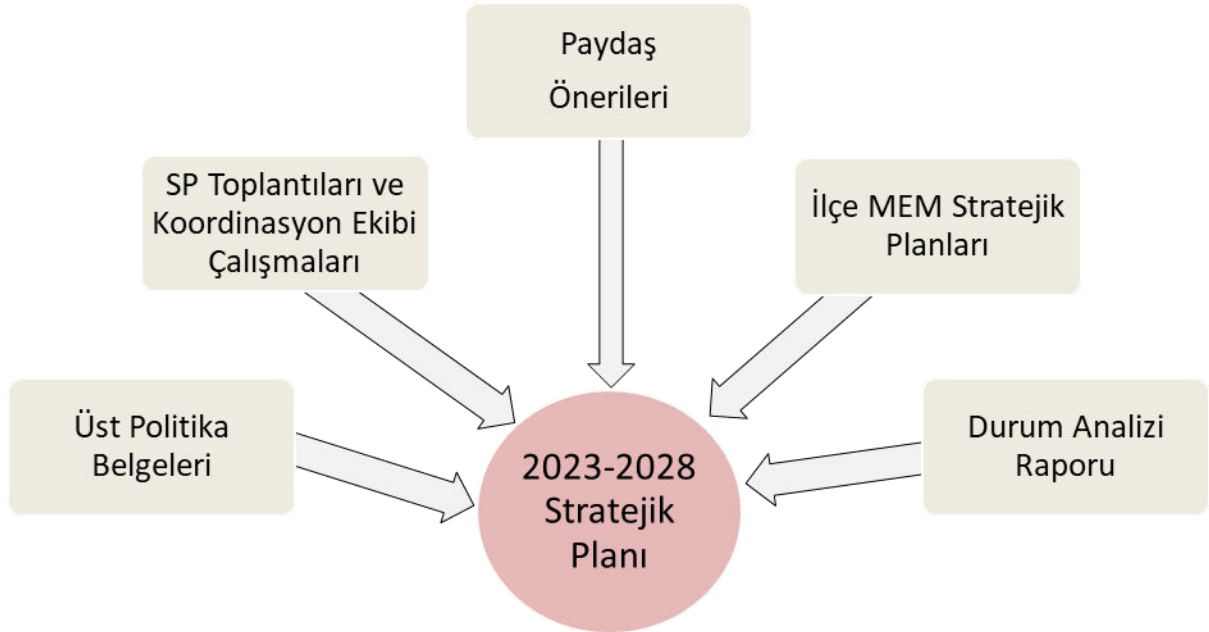
STRATEJİK PLAN EKİBİ		
SIRA NO	ADI SOYADI	GÖREVİ
1	Uğur ÇÖMEZ	Okul Müdür Yardımcısı
2	Makbule Özgür TARAKÇI	Öğretmen
3	Zekeriye GÜNEŞ	Öğretmen
4	Erkan AKBULAT	Veli
5	Faruk IRMAK	Veli

1.2. Planlama Süreci

2024-2028 dönemi stratejik plan hazırlanma süreci Strateji Geliştirme Kurulu ve Stratejik Plan Ekibi'nin oluşturulması ile başlamıştır. Ekip tarafından oluşturulan çalışma takvimi kapsamında ilk aşamada durum analizi çalışmaları yapılmış ve durum analizi aşamasında, paydaşlarımızın plan sürecine aktif katılımını sağlamak üzere paydaş anketi, toplantı ve görüşmeler yapılmıştır. Durum analizinin ardından geleceğe yönelim bölümüne geçilerek okulumuzun/kurumumuzun amaç, hedef, gösterge ve stratejileri belirlenmiştir.

5018 sayılı Kamu Mali Yönetimi ve Kontrol Kanunu, kamu idarelerinin kalkınma planları, ulusal programlar, ilgili mevzuat ve benimsedikleri temel ilkeler çerçevesinde geleceğe ilişkin misyon ve vizyonlarını oluşturmaları, amaçlar ve ölçülebilir hedefler belirlemeleri, performanslarını önceden belirlenmiş olan göstergeler doğrultusunda ölçmeleri ve bu süreçleri izleyip değerlendirmeleri amacıyla katılımcı yöntemlerle stratejik plan hazırlamalarını zorunlu kılmıştır.

Cumhurbaşkanlığı tarafından belirlenen politikalar, programlar, ilgili mevzuat ve benimsedikleri temel ilkeler çerçevesinde Bakanlığımız merkez teşkilatı, il ve ilçe millî eğitim müdürlüklerimiz ile okul ve kurumlarımız 2024-2028 stratejik planlarını oluşturacaklardır. Millî Eğitim Bakanlığı 2022/21 sayılı genelgesi ve "Millî Eğitim Bakanlığı 2024-2028 Stratejik Plan Hazırlık Programı" na uygun olarak 2024-2028 stratejik planlarının hazırlanması istenmiştir. Bu süreçte çalışanların aktif katılım ve katkılarının gerekliliği personele duyurulmuştur. Çalışmalar, "Kamu İdareleri İçin Stratejik Planlama Kılavuzu"nda ortaya konulan süreç ve model önerilerine uygun olarak yürütülmüştür. Bu çerçevede, stratejik plan çalışmalarını yürütmek Ekiplerin oluşturulmasını takiben hazırlık çalışmalarına ilişkin ilkeler ve esaslar ile izlenecek yöntem, süreç ve çalışma takvimine ilişkin ayrıntılar kararlaştırılmış ve bu doğrultuda Stratejik Plan çalışmaları yürütülmüştür. 2024-2028 Stratejik Planının amaç, hedef ve stratejilerine dayanak teşkil edecek olan tespitler ve ihtiyaçları belirlemek için hazırlık programı çerçevesinde durum analizi çalışmaları yapılmıştır.



**TAYFUN PEKEL ANADOLU
LİSESİ**

2024-2028 STRATEJİK PLANI

**İKİNCİ BÖLÜM
DURUM ANALİZİ**

2. DURUM ANALİZİ

Durum analizi bölümünde okulumuzun mevcut durumu ortaya konularak neredeyiz sorusuna yanıt bulunmaya çalışılmıştır.

Bu kapsamda okulumuzun kısa tanıtımı, okul künyesi ve temel istatistikleri, paydaş analizi ve görüşleri ile okulumuzun Güçlü Zayıf Fırsat ve Tehditlerinin (GZFT) ele alındığı analize yer verilmiştir.

2.1. Okulun Kurumsal Tarihçesi

Okul binamız 2008 yılında hizmete girmiş olup ilk olarak Emrullah Efende İlkokulu olarak eğitim vermiş, 2012-2013 Eğitim-Öğretim yılında Canik Mesleki Teknik ve Anadolu Lisesi olarak altı yıl eğitim verdikten sonra, 2018-2019 Eğitim-Öğretim yılında Canik Anadolu Lisesi olarak hizmet vermeye başlamıştır. 2021-2022 Eğitim Öğretim yılında okulumuzun adı Şehit Tayfun Pekel Anadolu Lisesi olarak değişmiştir.

Okulumuzda 19 derslik sınıf olarak kullanılabilir durumdadır. Okulumuzda altı sınıf laboratuvar derslik olarak kullanılmaya uygundur. Okulumuzda üç idareci, 48 öğretmen, 402 öğrenci ve 2 personel bulunmaktadır.

Okulumuzun temel vizyonu yapılan her işte kaliteyi sağlamak, Atatürk ilke ve inkılaplarını benimsemiş; temel demokratik değerlerle donanmış; bireysel farklılıkları ne olursa olsun; araştırma, sorgulama, eleştirel düşünme, problem çözme ve karar verme becerileri gelişmiş; yaşam boyu öğrenen ve insan haklarına saygılı nesiller yetiştiren bir kurum olmaktır. Okulumuzda tam gün eğitim verilmekte olup ayrıca derslerden sonra ve hafta sonu Destekleme ve Yetiştirme Kursları düzenlenmektedir.

Kütüphane ve kitaplar: Okulumuzun geniş bir kütüphanesi olup kütüphanede Kütüphanedeki dolaplar masa ve sandalyeler amaca uygun bir şekilde düzenlenmiştir.

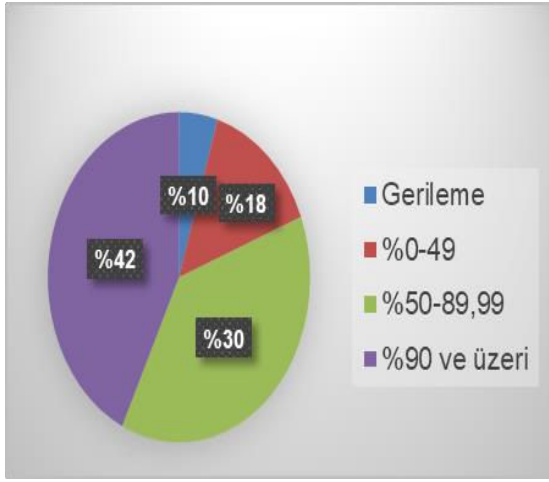
Bahçenin durumu: Okulumuz 1611 metrekare alan üzerine yapılan 1261 metrekare kapalı alanı çıktıktan sonra kalan 7577 metrekare bahçe mevcuttur. Bu bahçede basket sahası, voleybol sahası, badminton sahası bulunmaktadır.

2.2. Uygulanmakta Olan Stratejik Planın Değerlendirilmesi

2019-2023 Stratejik Planımızda toplam 5 amaca ilişkin; 15 hedef, 32 performans göstergesi mevcuttur. Değerlendirme raporu, 2019-2023 Dönemi Stratejik Planının hedeflere ve hedeflere ait performans göstergelerine ulaşma oranları dikkate alınarak hazırlanmıştır. Raporda; stratejik planda belirlenmiş olan amaç ve hedefler, sorumlu birim ve performans göstergeleri bazında değerlendirilmiştir ve her bir performans göstergesi için performans hesaplaması yüzde olarak hesaplanmıştır. Performans göstergelerine ilişkin değerlendirmeler; Her bir performans göstergesinin hedefe etkisi göz önünde bulundurularak hedef bazında performans hesaplaması yapılmıştır.

Hedef Performansının Hesaplanmasında Dikkat Edilen Hususlara Aşağıda Yer Verilmiştir:

- Tablolarda yer alan hedef performansları, performans göstergelerinin gerçekleşme yüzdeleri tek tek hesaplandıktan sonra ilgili göstergenin hedefe olan etkisi bulunarak sonuçların toplanmasıyla elde edilmiştir.
- Hedef performansının ölçümünde bu değer 100 olarak dikkate alınmıştır. Böylece diğer göstergelerin hedefe etkisinin doğru hesaplanması sağlanmıştır.
- Bazı göstergelerin performansı negatif bir değer almıştır. Ancak hedef performansının ölçümünde bu değer 0 olarak dikkate alınmıştır. Böylece diğer göstergelerin hedefe etkisinin doğru hesaplanması sağlanmıştır.



GERÇEKLEŞME (%)	YORUM	GERÇEKLEŞME DURUMU
Gerileme	Hedeften büyük oranda sapma	İYİLEŞTİRİLMELİ
%0-49	Hedeften sapma	İYİLEŞTİRİLMELİ
%50-89,99	Kısmi-Makul düzeyde hedefe ulaşma	MAKUL
%90 ve üzeri	Hedefe ulaşma	BAŞARILI

Değerlendirmelerimiz sonucunda, hedef göstergelerimize etki eden önemli gelişmeler yaşandığını gözlemledik. Bu gelişmeler, planlarımızın bazı alanlarda başarısızlığa neden olmasına yol açtı. Bu kırılma noktalarını ayrıntılı olarak planımızın değerlendirme analizinde ele alacağız. Özellikle şu anahtar konuları vurgulayabiliriz:

Pandemi Süreci: COVID-19 pandemisi, eğitim alanında büyük zorluklar yarattı. Dünya genelinde okulların kapanması veya sınırlı katılımı açık kalması, öğrenciler üzerinde olumsuz etkilere yol açtı.

Deprem Etkisi: Kahramanmaraş'ta yaşanan deprem, psikolojik ve sosyal hasara neden oldu ve öğrencilerin eğitimine olumsuz etkiledi. Ayrıca 19 Mayıs ilçesine gelen göç dalgası, bu ilçedeki eğitim kurumlarına deprem bölgesinden gelen öğrencilerin geçici kayıt almalarına yol açtı.

Okul Kapanmaları: COVID-19 pandemisi nedeniyle birçok ülkede okullar geçici olarak kapatılmış veya çevrimiçi eğitime geçilmiştir. Bu, öğrencilerin fiziksel olarak okula katılamamaları anlamına gelir.

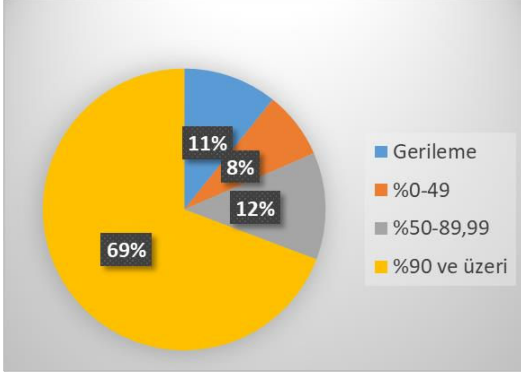
Çevrimiçi Eğitim Uygulamaları: Pandemi sırasında öğrenciler, öğretmenler ve eğitim kurumları, çevrimiçi eğitim platformlarına daha fazla bağımlı hale gelmiştir.

Öğrenci Başarısındaki Dalgalanmalar: Pandemi nedeniyle öğrenci başarısı ve öğrenci notları dünya genelinde dalgalanmıştır. Online eğitim, öğrencilerin motivasyonunu ve öğrenme süreçlerini etkilemiştir..

Öğrenci Devamsızlığı: Okulların kapanması veya karışık eğitim modelleri, öğrenci devamsızlığı sorunlarına yol açmıştır. Bazı öğrenciler, çevrimiçi eğitime erişimde sorun yaşamıştır.

Bu faktörler, hedeflerimize ulaşma konusunda karşılaştığımız zorlukların altını çizmektedir. Bu nedenle, yeni plan döneminde bu zorlukların üstesinden gelmeyi ve daha etkili bir eğitim ortamı oluşturmayı hedeflemekteyiz.

MEVCUT PLANIMIZIN GÖSTERGELER BAZINDA GERÇEKLEŞMELERİ



GERÇEKLEŞME ME (%)	YORUM	GERÇEKLEŞME DURUMU
Gerileme	Hedeften büyük oranda sapma	İYİLEŞTİRİLMELİ
%0-49	Hedeften sapma	İYİLEŞTİRİLMELİ
%50-89,99	Kısmi-Makul düzeyde hedefe ulaşma	MAKUL
%90 ve üzeri	Hedefe ulaşma	BAŞARILI

BAŞARILI OLDUĞUMUZ ALANLAR

Kurumumuzun eğitim göstergeleri değerlendirmesi sonucunda en **başarılı** olduğumuz alanlar şunlardır: Kurumumuz, ortaöğretim seviyesinde bilimsel, kültürel, sanatsal ve sportif alanlarda en az bir faaliyete katılan öğrenci oranını arttırmıştır. Bu sayede öğrencilerimiz çok yönlü gelişim fırsatlarına erişmiş ve eğitim deneyimlerini zenginleştirmişlerdir.

Ayrıca, ortaöğretim düzeyinde öğrenci başına okunan kitap sayısını artırarak öğrencilerimizin okuma alışkanlığını teşvik etmiş ve okuma becerilerini güçlendirmiştir. Bu sayede öğrencilerimiz bilgiye daha kolay erişebilme yetilerini geliştirmişlerdir.

MAKUL SEVİYEDE OLAN ALANLAR

Kurumumuzun eğitim göstergeleri değerlendirmesi sonucunda, bazı alanlarda tatmin edici bir performans sergilediğimizi gözlemlemekteyiz. Bu alanlar şunlardır: ortaöğretim seviyesinde bilimsel, kültürel, sanatsal ve sportif alanlarda en az bir faaliyete katılan öğrenci oranı oldukça memnuniyet vericidir. Öğrencilerimiz aktif olarak bu alanlara katılım sağlayarak zengin deneyimler kazanmaktadır.

İYİLEŞTİRİLMESİ GEREKEN ALANLAR

Kurumumuzun eğitim göstergeleri değerlendirmesi sonucunda, bazı alanlarda iyileştirme gerekliliği ve hedeflere ulaşma noktasında sapma gözlemlenmiştir. Bu alanlar şunlardır:

Üniversiteye yerleşen öğrenci oranı hedeflerimize ulaşma noktasında iyileştirme gerektiren bir alandır. Bu alanda daha etkili stratejiler geliştirmeyi hedeflemekteyiz. Toplantılarda ve branş öğretmenleri ile gerçekleştirilen görüşmeler neticesinde, üniversiteye yerleşen öğrenci oranının düşük olması nedenleri şu şekilde değerlendirilmiştir: Özellikle okuldaki ders kitapları ve materyallerin yetersizliği, öğrencilerin sınavlara hazırlıklarını olumsuz etkilemektedir. Öğrenci başarısını etkileyen en önemli faktörlerden biri öğretmenlerin nitelikleri ve deneyimidir. Velilerin çocuklarının eğitimine katılımı ve ilgisi, öğrencilerin motivasyonunu ve sınav hazırlıklarını büyük ölçüde etkileyebilir. Bu analizler, okulun özgül koşullarına ve yerel eğitim sisteminin dinamiklerine dayanmaktadır. Okul yönetimi, öğretmenler ve veliler, bu nedenlerin üzerine giderek stratejiler geliştirmeyi hedeflemekteyiz.

2.3. Yasal Yükümlülükler ve Mevzuat Analizi

YASAL YÜKÜMLÜLÜK (GÖREVLER)	DAYANAK(KANUN, YÖNETMELİK, GENELGE, YÖNERGE)
Atama	657 Sayılı Devlet Memurları Kanunu
	Milli Eğitim Bakanlığına Bağlı Okul ve Kurumların Yönetici ve Öğretmenlerinin Norm
	MEB Eğitim Kurumları Yöneticilerinin Atama ve Yer Değiştirmelerine İlişkin Yönetmelik
	Milli Eğitim Bakanlığı Öğretmenlerinin Atama ve Yer Değiştirme Yönetmeliği
Ödül, Disiplin	Devlet Memurları Kanunu
	6528 Sayılı Milli Eğitim Temel Kanunu İle Bazı Kanun ve Kanun Hükmünde Kararnamelerde Değişiklik Yapılmasına Dair Kanun
	Milli Eğitim Bakanlığı Personeline Başarı, Üstün Başarı ve Ödül Verilmesine Dair Yönerge
	Milli Eğitim Bakanlığı Disiplin Amirleri Yönetmeliği
Okul Yönetimi	1739 Sayılı Milli Eğitim Temel Kanunu
	Milli Eğitim Bakanlığı İlköğretim Kurumları Yönetmeliği
	Milli Eğitim Bakanlığı Okul Aile Birliği Yönetmeliği
	Milli Eğitim Bakanlığı Eğitim Bölgeleri ve Eğitim Kurulları Yönergesi
	MEB Yönetici ve Öğretmenlerin Ders ve Ek Ders Saatlerine İlişkin Karar
	Taşınır Mal Yönetmeliği
Eğitim-Öğretim	Anayasa
	1739 Sayılı Milli Eğitim Temel Kanunu
	222 Sayılı İlköğretim ve Eğitim Kanunu
	6287 Sayılı İlköğretim ve Eğitim Kanunu ile Bazı Kanunlarda Değişiklik Yapılmasına Dair Kanun
	Milli Eğitim Bakanlığı İlköğretim Kurumları Yönetmeliği
	Milli Eğitim Bakanlığı Eğitim Öğretim Çalışmalarının Planlı Yürütülmesine İlişkin Yönerge
	Milli Eğitim Bakanlığı Öğrenci Yetiştirme Kursları Yönergesi
	Milli Eğitim Bakanlığı Ders Kitapları ve Eğitim Araçları Yönetmeliği
MEB Öğrencilerin Ders Dışı Eğitim ve Öğretim Faaliyetleri Hakkında Yönetmelik	
Personel İşleri	Milli Eğitim Bakanlığı Personel İzin Yönergesi
	Devlet Memurları Tedavi ve Cenaze Giderleri Yönetmeliği
	Kamu Kurum ve Kuruluşlarında Çalışan Personelin Kılık Kıyafet Yönetmeliği
	Memurların Hastalık Raporlarını Verecek Hekim ve Sağlık Kurulları Hakkındaki Yönetmelik
	Milli Eğitim Bakanlığı Personeli Görevde Yükseltme ve Unvan Değişikliği Yönetmeliği
	Öğretmenlik Kariyer Basamaklarında Yükseltme Yönetmeliği
Mühür, Yazışma, Arşiv	Resmi Mühür Yönetmeliği
	Resmi Yazışmalarda Uygulanacak Usul ve Esaslar Hakkındaki Yönetmelik
	Milli Eğitim Bakanlığı Evrak Yönergesi
	Milli Eğitim Bakanlığı Arşiv Hizmetleri Yönetmeliği
Rehberlik ve Sosyal Etkinlikler	Milli Eğitim Bakanlığı Rehberlik ve Psikolojik Danışma Hizmetleri Yönet.
	Okul Spor Kulüpleri Yönetmeliği
	Milli Eğitim Bakanlığı İlköğretim ve Ortaöğretim Sosyal Etkinlikler Yönetmeliği
Öğrenci İşleri	Milli Eğitim Bakanlığı İlköğretim Kurumları Yönetmeliği
	Milli Eğitim Bakanlığı Demokrasi Eğitimi ve Okul Meclisleri Yönergesi
	Okul Servis Araçları Hizmet Yönetmeliği
İsim ve Tanıtım	Milli Eğitim Bakanlığı Kurum Tanıtım Yönetmeliği
	Milli Eğitim Bakanlığına Bağlı Kurumlara Ait Açma, Kapatma ve Ad Verme Yönetmeliği
Sivil Savunma	Sabotajlara Karşı Koruma Yönetmeliği
	Binaların Yangından Korunması Hakkındaki Yönetmelik
	Daire ve Müesseseler İçin Sivil Savunma İşleri Kılavuzu

2.4. Üst Politika Belgeleri Analizi

Milli Eğitim Müdürlüğüne görev ve sorumluluk yükleyen amir hükümlerin tespit edilmesi için tüm üst politika belgeleri ayrıntılı olarak taranmış ve bu belgelerde yer alan politikalar incelenmiştir. Analiz edilen belgelerden Samsun Milli Eğitim Müdürlüğü 2024-2028 Stratejik Planı'nın stratejik amaç, hedef, performans göstergeleri ve stratejileri hazırlanırken yararlanılmıştır.

Analiz edilen belgeler Tablo 4'de gösterilmiş olup yapılan değerlendirmeler ve buna ilişkin üst politika belgelerinde Müdürlüğümüze verilen görevler Tablo 5'de yer almaktadır

Temel Üst Politika Belgeleri		Sektörel ve Tematik Strateji Belgeleri
<ul style="list-style-type: none">• MEB 2024-2028 Stratejik Planı• Samsun MEM 2024-2028 Stratejik Planı• Milli Eğitim Kalite Çerçevesi• Samsun Büyükşehir Belediyesi 2024-2028 Stratejik Planı		<ul style="list-style-type: none">• Türkiye Yeterlilikler Çerçevesi• Ulusal ve Uluslararası Kuruluşların Eğitim ve Türkiye ile İlgili Raporları• Diğer Kamu Kurum ve Kuruluşlarının Stratejik Planları
Üst Politika Belgesi	İlgili Bölüm/Referans	Verilen Görev/İhtiyaçlar
MEB 2024-2028 Stratejik Planı	Engellilerin Toplumsal Hayata Katılımı ve Özel Eğitim	3 Hedef
	Hayat Boyu Öğrenme	5 Hedef
	Ortaöğretim	5 Hedef
	Ölçme, Seçme ve Yerleştirme	1 Hedef
	Temel Eğitim	5 Hedef
Milli Eğitim Kalite Çerçevesi	Eğitim ve Öğretim Hizmetlerinin Niteliği	Öğrenci temel öğrenme kazanımlarının edinilmesinde doğrudan etkiye sahip beşeri, malî ve fiziksel alt yapı, Hazır oluş, Eğitim ortamı ve çevre, Sosyal tarafların katılımı, Hayat boyu öğrenme, Hareketlilik ile başarı ve geçişleri
	Eğitim Yönetiminde İzleme ve Değerlendirme	Öğrenci temel öğrenme kazanımlarının edinilmesinde etkili olan İzleme Ortamı, Risk Değerlendirme, İzleme Faaliyetleri, Bilgi ve İletişim ile İzleme alanları
Canik Belediyesi 2024-2028 Stratejik Planı	Amaç 2 Hedef 2.	Canik İlçesi'nde yaşayan vatandaşlarımıza sunulan eğitim ve sosyal etkinliklerde talebin en az %90'ı karşılanacak, Yaşam ve Kültür Merkezi gibi alanlarda ise talebin kapasite dahilinde %100'ü karşılanacak ve kaliteli hizmet kapasitesi artırılabacaktır.

2.5. Faaliyet Alanları ile Ürün/Hizmetlerin Belirlenmesi

FAALİYET ALANLARINA GÖRE ÜRÜN VE HİZMETLER	
FAALİYET ALANI: EĞİTİM	FAALİYET ALANI: YÖNETİM İŞLERİ
Rehberlik Hizmetleri <ul style="list-style-type: none">• Psikolojik Danışma• Sınıf İçi Rehberlik Hizmetleri• Meslek Tanıtımı ve Yönlendirme	Öğrenci işleri hizmeti <ul style="list-style-type: none">• Kayıt-Nakil işleri• Devam-devamsızlık• Sınıf geçme
Sosyal-Kültürel Etkinlikler <ul style="list-style-type: none">• Halk oyunları• Koro• Yarışmalar• Kültürel Geziler• Piknikler• Sosyal Kulüp ve Toplum Hizmeti Çalışmaları	Öğretmen işleri hizmeti <ul style="list-style-type: none">• Derece terfi• Hizmet içi eğitim• Özlük hakları• Sendikal Hizmetler
Spor Etkinlikleri <ul style="list-style-type: none">• Futbol,• Basketbol• Voleybol	Mali İşlemler <ul style="list-style-type: none">• Okul Aile Birliği işleri• Bütçe işlemleri• Bakım-onarım işlemleri• Taşınır Mal işlemleri
<ul style="list-style-type: none">• Resmi Bayram Törenleri	
FAALİYET ALANI: ÖĞRETİM	FAALİYET ALANI: YETİŞKİN EĞİTİMİ VE VELİLERLE İLİŞKİLER
Öğretimin Planlanması <ul style="list-style-type: none">• Planlar• Öğretmenler Kurulu• Zümre toplantıları	Sağlık Hizmetleri <ul style="list-style-type: none">• Ağız ve Diş Sağlığı Semineri• Çocuk Hastalıkları Semineri
Öğretimin Uygulanması <ul style="list-style-type: none">• Sınıf içi uygulamalar• Gezi ve inceleme• Kazanım değerlendirme	Kurslar <ul style="list-style-type: none">• Okuma-Yazma kursları(HEM yönlendirilecek)
Öğretimin Değerlendirilmesi <ul style="list-style-type: none">• Dönem içi değerlendirmeler	Velilerle İlgili Hizmetler <ul style="list-style-type: none">• Veli toplantıları• Veli iletişim hizmetleri• Okul-Aile Birliği faaliyetleri

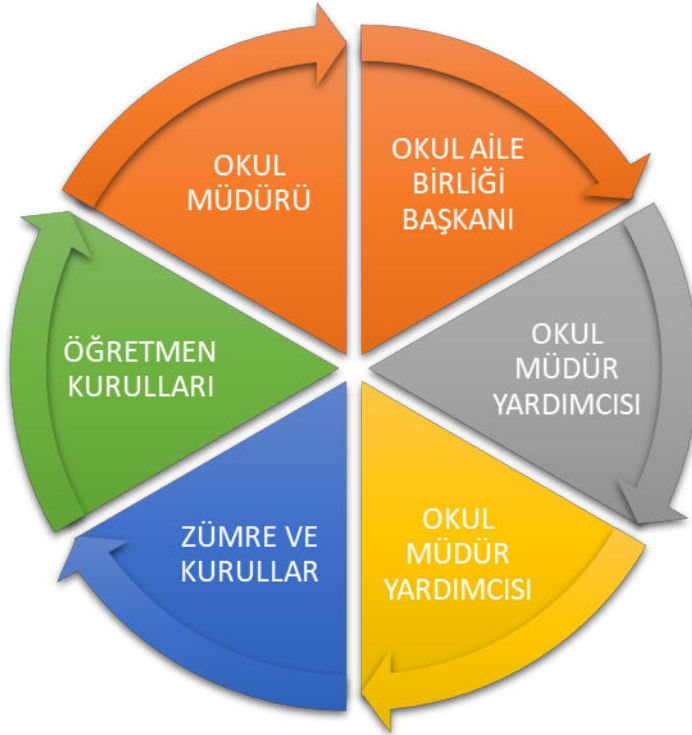
2.6.PAYDAŞ ANALİZİ

Kurumumuzun temel paydaşları öğrenci, veli ve öğretmen olmakla birlikte eğitimin dışsal etkisi nedeniyle okul çevresinde etkileşim içinde olunan geniş bir paydaş kitlesi bulunmaktadır. Paydaşlarımızın görüşleri anket, toplantı, dilek ve istek kutuları, elektronik ortamda iletilen önerilerde dâhil olmak üzere çeşitli yöntemlerle sürekli olarak alınmaktadır.

Kurumumuzun en önemli paydaşları arasında yer alan öğrenci, veli ve öğretmenlerimize yönelik olarak anket uygulanmıştır. 5’li Likert Ölçeğine göre hazırlanmış olan anketlerde öğretmenler için toplam 14, öğrenciler için toplam 14, veliler için ise yine 14 soruya yer verilmiştir.

Değerlendirme yapılırken “Katılıyorum” ve “Tamamen Katılıyorum”, “Kısmen Katılıyorum” ile “Kararsızım” birlikte yorumlanmış olup, “Katılmıyorum” maddesi ise yalnız değerlendirilmiştir.

Paydaşlarımıza uygulamış olduğumuz anket çalışması verileri SPSS programına yüklenmiş olup, sonuçlar aşağıdaki gibi yorumlanmıştır.



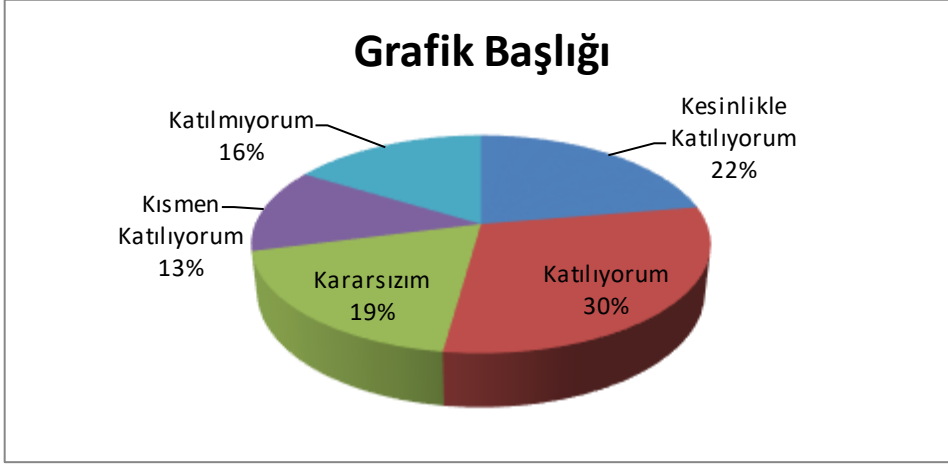
Şema 1: Paydaş Listesi Şeması

Paydaş anketlerine ilişkin ortaya çıkan temel sonuçlara altta yer verilmiştir:

Anketler:

Öğrenci Anketi Sonuçları:

Okulumuzda toplam 402 öğrenci öğrenim görmektedir. Tesadüfi Örneklemeye Yöntemine göre seçilmiş toplam 100 öğrenciye uygulanan anket sonuçları aşağıda yer almaktadır.

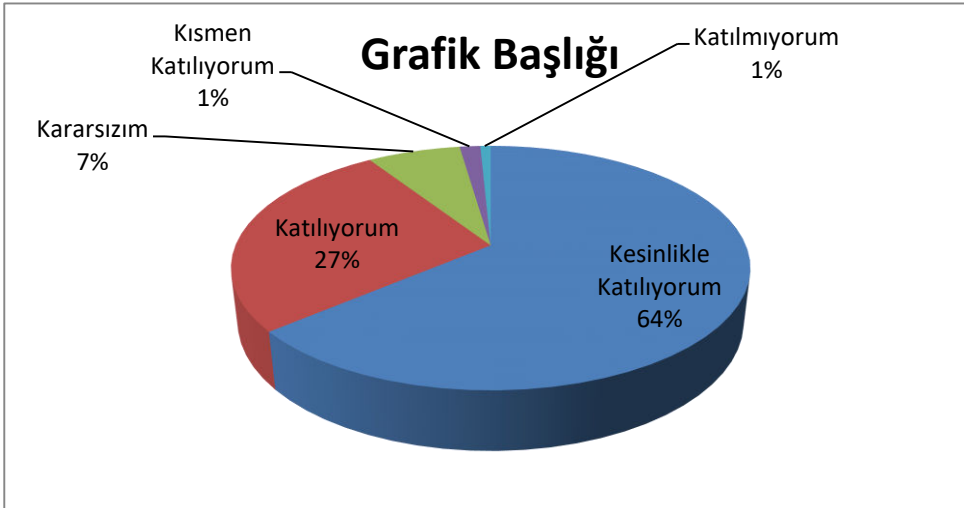


Şekil 1: Öğrencilerin Ulaşılabilirlik Düzeyi

“Öğretmenlerimle ihtiyaç duyduğumda rahatlıkla görüşebilirim.” sorusuna ankete katılan öğrencilerin %36’sı Katılıyorum yönünde görüş belirtmişlerdir.

Öğretmen Anketi Sonuçları:

Okulumuzda görev yapmakta olan toplam 46 öğretmenin tamamına uygulanan anket sonuçları aşağıda yer almaktadır.



Şekil 2: Katılımcı Karar Alma Seviyesi

“Okulumuzda alınan kararlar, çalışanların katılımıyla alınır.” sorusuna anket çalışmasına katılan 46 öğretmenlerimizin %20’si Katılıyorum yönünde görüş belirtmişlerdir.

Veli Anketi Sonuçları:

402 veli içerisinde Tesadüfi Örneklem Yöntemine göre 100 kişi seçilmiştir.

Okulumuzda öğrenim gören öğrencilerin velilerine yönelik gerçekleştirilmiş olan anket çalışması sonuçları aşağıdaki gibidir.



Şekil 3: Velilerin Ulaşabilme Seviyesi

“İhtiyaç duyduğumda okul çalışanlarıyla rahatlıkla görüşebiliyorum.” sorusuna ankete katılmış olan velilerin %80’i olumlu yönde görüş belirtmişlerdir.

GZFT (Güçlü, Zayıf, Fırsat, Tehdit) Analizi

Okulumuzun temel istatistiklerinde verilen okul künyesi, çalışan bilgileri, bina bilgileri, teknolojik kaynak bilgileri ve gelir gider bilgileri ile paydaş anketleri sonucunda ortaya çıkan sorun ve gelişime açık alanlar iç ve dış faktör olarak değerlendirilerek GZFT tablosunda belirtilmiştir. Dolayısıyla olguyu belirten istatistikler ile algıyı ölçen anketlerden çıkan sonuçlar tek bir analizde birleştirilmiştir.

Kurumun güçlü ve zayıf yönleri donanım, malzeme, çalışan, iş yapma becerisi, kurumsal iletişim gibi çok çeşitli alanlarda kendisinden kaynaklı olan güçlülükleri ve zayıflıkları ifade etmektedir ve ayrımda temel olarak okul müdürlüğü kapsamından bakılarak iç faktör ve dış faktör ayrımı yapılmıştır.

İçsel Faktörler

Güçlü Yönler

Öğrenciler	<p>Öğrencilerin çoğunluğunun bilinçli ailelere sahip olmaları,</p> <p>Sportif ve kültürel etkinliklere katılım ve başarıları oranının yüksek olması,</p> <p>Devamsızlık oranlarının düşük olması,</p> <p>Disiplin problemlerinin az olması ,</p> <p>Sınıf mevcutlarının normal standardın ve il ortalamasının altında olması,</p> <p>Okulda kantin ve yemek hizmetinin bulunması,</p> <p>Şehir dışı olması nedeniyle öğrencilerin gürültü ve kargaşadan uzak eğitim ortamının bulunması.</p>
Çalışanlar	<p>Yeni açılan okul ikliminin tüm personele sirayet etmesi.</p> <p>Kalıplardan uzak yeni ve pozitif bir kurum kültürünün temellerinin oluşması.</p> <p>Görevli personelin hepsinin tecrübeli olması</p> <p>Proje tabanlı etkinliklere personelin katılımının yüksek olması,</p> <p>Güler yüzlü ve misafirperver bir kadronun bulunması.</p>
Veliler	<p>Ailelerin bilinç ve ekonomik düzeyinin yüksek olması.</p> <p>Etkinliklere katılım oranının ve öğrencileri sosyal etkinlikler için teşvik oranlarının yüksek olması,</p> <p>Öğrencilerin durumlarını aktif şekilde takip etmeleri,</p> <p>Okul İdaresi ve Öğretmenlerle sürekli iletişim halinde olmaları.</p>

Donanım	Sınıflarda etkileşimli tahtaların ve etkileşimli tahta alt yapılarının bulunması, Okulun güçlü internet ağına sahip olması, Yeterli sayıda Fatih Projesi donanımının bulunması,
Bütçe	Kantin gelirlerinin bulunması, Okul aile birliğinin aktif çalışıyor ve gelirlerinin yeterli olması, Hayırsever desteklerinin bulunması,
Yönetim Süreçleri	Genç, uyumlu ve adil bir yönetim ekibinin bulunması, Çalışanlara eşit, adil ve liyakatle yaklaşılması.
İletişim Süreçleri	Okul- veli- öğretmen uyumunun yüksek olması.
Bina ve Yerleşke	Sportif ve sosyal etkinlikler için uygun okul bahçesinin bulunması, Çok amaçlı salona sahip olunması, Okulun şehir merkezinden uzak, doğayla iç içe bulunması.

Zayıf Yönler

Öğrenciler	<p>Teknolojinin olumsuz etkilerine çocukların maruz kalmaları,</p> <p>Yabancı dil seviyelerinin istenilen düzeyin altında olması,</p> <p>Sınav puanı ile gelmemeleri nedeniyle akademik başarılarının beklenen seviyede olmayışı,</p>
Veliler	<p>Zaman zaman öğrenciler ile ilgilenme ile eğitim sürecine müdahale etmeyi karıştırmaları,</p> <p>Parçalanmış ailenin çok fazla olması.</p>
Bina ve Yerleşke	<p>Okulun konumu gereği ulaşımının zor olması,</p> <p>Mevcut durumda kalorifer peteklerinin yetersizliği nedeniyle ısınma sorununun olması,</p> <p>Okulun tadilat ihtiyaçlarının bulunması.</p>
Donanım	<p>Okulda Bilişim Teknolojileri Sınıfının bulunmaması,</p> <p>Okulun fiziksel donanımının ve bilgisayarların yetersiz olması.</p>
Bütçe	<p>Yeni bir okulun ihtiyaçlarının fazla olması nedeniyle var olan bütçenin yetersiz kalması</p>
Çalışanlar	<p>Destek Personel sayısının yetersiz olması.</p>
Yönetim Süreçleri	<p>Planlanan çalışmalarda çeşitli nedenlerle aksaklık ve gecikmeler olması.</p>
İletişim Süreçleri	<p>Velilerin okulla ilgili her konuya dâhil olmaya çalışmaları.</p>

Dışsal Faktörler

Fırsatlar

Politik	Eğitim alanında bilinçli atılımlar yapılması, Fatih Projesi gibi ulusal çapta ihtiyaçlara uygun projelerin yönetilmesi.
Ekonomik	Okul Aile Birliğinin ve Hayırseverlerin mümkün olduğunca katkıda bulunması
Sosyolojik	İlimizde köklü bir üniversitenin varlığı İlimizde yerleşik olan nüfusun kozmopolit yapısı
Teknolojik	Teknolojiyi bilinçli kullanan öğrencilerin okul eğitimini destekleyici profesyonel sitelerden faydalanması, Uygulama imkânı bulunmayan soyut konuların teknoloji ile somutlaştırılabilmesi.
Mevzuat-Yasal	Yasa ve mevzuatların kitlelere göre şekil almaması.
Ekolojik	Şehrin kalabalığından ve gürültüsünden uzak olunması,

Tehditler

Politik	Eđitim sisteminin s¼rekli yenilenen programlar, Sınav sistemindeki deęişiklikler, Merkezi yerleřtirmenin ¼đrencileri sınırlaması.
Ekonomik	Teknolojinin hızlı gelişmesiyle birlikte yeni üretilen cihaz ve makinelerin maliyetinin yüksek olması, Eđitim ¼đretim ¼alıřmalarının desteklenmesi konusunda mali mevzuatın kısıtlamalar getirmesi.
Sosyolojik	Olumsuz ¼evre kořullarından kaynaklı rehberlik ihtiyacının bulunması, İlin nitelikli göç vermesine karřılık niteliksiz göç alması, ¼đrencilerin yařları gereęi akranlarının hayatlarında birinci öncelikli olmaları ve birbirlerini olumsuz etkileyebilmeleri.
Teknolojik	Teknolojinin kiřiler üzerindeki olumsuz etkileri.
Mevzuat-Yasal	Mevzuatta sık sık deęişikliklerin olması.
Ekolojik	¼evre temalı düzenlemelerin gereklilięi ve uygulamada yařanan problemlerden dolayı dönüşümün yavaş olması.

Gelişim ve Sorun Alanları

Gelişim ve sorun alanları analizi ile GZFT analizi sonucunda ortaya çıkan sonuçların planın geleceğe yönelim bölümü ile ilişkilendirilmesi ve buradan hareketle hedef, gösterge ve eylemlerin belirlenmesi sağlanmaktadır.

Gelişim ve sorun alanları ayırımında eğitim ve öğretim faaliyetlerine ilişkin üç temel tema olan Eğitime Erişim, Eğitimde Kalite ve kurumsal Kapasite kullanılmıştır. Eğitime erişim, öğrencinin eğitim faaliyetine erişmesi ve tamamlamasına ilişkin süreçleri; Eğitimde kalite, öğrencinin akademik başarısı, sosyal ve bilişsel gelişimi ve istihdamı da dâhil olmak üzere eğitim ve öğretim sürecinin hayata hazırlama evresini; Kurumsal kapasite ise kurumsal yapı, kurum kültürü, donanım, bina gibi eğitim ve öğretim sürecine destek mahiyetinde olan kapasiteyi belirtmektedir.

Eğitime Erişim	Eğitimde Kalite	Kurumsal Kapasite
Okullaşma Oranı	Akademik Başarı	Kurumsal İletişim
Okula Devam/ Devamsızlık	Sosyal, Kültürel ve Fiziksel Gelişim	Kurumsal Yönetim
Okula Uyum, Oryantasyon	Sınıf Tekrarı	Bina ve Yerleşke
Özel Eğitime İhtiyaç Duyan Bireyler	İstihdam Edilebilirlik ve Yönlendirme	Donanım
Hayat Boyu Öğrenme	Ders araç gereçleri	İş Güvenliği, Okul Güvenliği

Gelişim ve sorun alanlarına ilişkin GZFT analizinden yola çıkılarak saptamalar yapılırken yukarıdaki tabloda yer alan ayırmda belirtilen temel sorun alanlarına dikkat edilmesi gerekmektedir.

Gelişim ve Sorun Alanlarımız

1.TEMA: EĞİTİM VE ÖĞRETİME ERİŞİM

1	Okulumuzun normal eğitim yapıyor olması,
2	Okula sürekli devamsız öğrencinin bulunması,
3	Akademik başarısı düşük öğrencilerin velilerinin ilgisizliği,
4	Bireysel Eğitim Planına ihtiyaç duyan öğrencilerimiz için destek eğitim odasının açılacak olması
5	Şehir merkezine olan mesafesinden dolayı öğrencilerin servisleri kaçırınca okula ulaşımının zor olması,

2.TEMA: EĞİTİM VE ÖĞRETİMDE KALİTE

1	Öğrencilerimizin kariyer planlamaları yapabilmeleri için profesyonel rehberlik ihtiyaçlarının olması,
2	Akademik başarının istenilen düzeyin altında olması,
3	Projelere katılımın çok olması ve okul içi projelerin de yürütülmesi,
4	Veli ve öğrencilerde okula duyulan güvenin yüksek olması,
5	Bölgenin iş imkânlarının yetersiz olması,
6	Öğrencilerin kendilerine uzun vadeli hedef belirleyememesi,
7	Okulumuzun derslik sayısının yeterli olması,
8	Kitap okuma alışkanlığının olmaması,

3.TEMA: KURUMSAL KAPASİTE

1	Etkileşimli tahtaların ve alt yapılarının bulunması,
2	Okul temizliğinin sürekli ve özenle yapılması,
3	Okulun güvenlik sorununun olmaması,
4	Okulun bulunduğu bölgenin gürültü ve kirlilikten uzak olması,
5	OAB'nin okul çalışmalarında istekli ve yapıcı olması,
6	Bölgedeki öğrenci potansiyeline yetecek düzeyde bina alanı ve dersliklerin bulunması,
7	Kadrolu veya sürekli yardımcı personel eksikliğinin bulunması.

2.7. Kurum İçi Analiz

2.7.1. Okulun Mevcut Durumu: Temel İstatistikler

Okul Künyesi

Okulumuzun temel girdilerine ilişkin bilgiler altta yer alan okul künyesine ilişkin tabloda yer almaktadır.

Temel Bilgiler Tablosu- Okul Künyesi

İli: SAMSUN		İlçesi: CANIK			
Adres:	Düvecik Mh. Ova sok.no:254	Coğrafi Konum (link):	https://www.google.com/maps/place/Şehit+Tayfun+Pekel+Anadolu+Lisesi/@41.2526231,36.3324147,17z/data=!3m1!4b1!4m5!3m4!1s0x4087d936bab3ee8f:0xe1961bb1251018ef!8m2!3d41.2526191!4d36.3346034		
Telefon Numarası:	03622386261	Faks Numarası:	03622386262		
e- Posta Adresi:	765487@meb.k12.tr	Web sayfası adresi:	https://sehittayfunpekelanadolulisesi.meb.k12.tr/		
Kurum Kodu:	765487	Öğretim Şekli:	Tam gün		
Okulun Hizmete Giriş Tarihi : 2018		Toplam Çalışan Sayısı	49		
Öğrenci Sayısı:	Kız	246	Öğretmen Sayısı	Kadın	28
	Erkek	156		Erkek	18
	Toplam	402		Toplam	46
Derslik Başına Düşen Öğrenci Sayısı		: 21	Şube Başına Düşen Öğrenci Sayısı		: 29
Öğretmen Başına Düşen Öğrenci Sayısı		: 9	Şube Başına 30'dan Fazla Öğrencisi Olan Şube Sayısı		: 3
Öğrenci Başına Düşen Toplam Gider Miktarı		990,9	Öğretmenlerin Kurumdaki Ortalama Görev Süresi		: 4

Çalışan Bilgileri

Okulumuzun tüm öğretmenleri görevlendirme olarak çalışmakta olup çalışanlarına ilişkin bilgiler altta yer alan tabloda belirtilmiştir.

Çalışan Bilgileri Tablosu

Unvan	Erkek	Kadın	Toplam
Okul Müdürü ve Müdür Yardımcısı	3	0	3
Sınıf Öğretmeni	-	-	-
Branş Öğretmeni	15	26	41
Rehber Öğretmen		2	2
İdari Personel	1		1
Yardımcı Personel	2	0	2
Güvenlik Personeli	-		
Toplam Çalışan Sayıları	21	28	49

2.7.2. Okulumuz Bina ve Alanları

Okulumuzun binası ile açık ve kapalı alanlarına ilişkin temel bilgiler altta yer almaktadır.

Okul Yerleşkesine İlişkin Bilgiler

Okul Bölümleri		Özel Alanlar	Var	Yok
Okul Kat Sayısı	2	Çok Amaçlı Salon	+	
Derslik Sayısı	19	Çok Amaçlı Saha		-
Derslik Alanları (m2)	30	Kütüphane	+	
Kullanılan Derslik Sayısı	14	Fen Laboratuvarı	+	
Şube Sayısı	6	Bilgisayar Laboratuvarı	-	
İdari Odaların Alanı (m2)	12	İş Atölyesi	-	
Öğretmenler Odası (m2)	42	Beceri Atölyesi	-	
Okul Oturum Alanı (m2)	1611	Pansiyon	-	
Okul Bahçesi (Açık Alan)(m2)	7577			
Okul Kapalı Alan (m2)	1611			
Sanatsal, bilimsel ve sportif amaçlı toplam alan (m ²)	70			
Kantin (m2)	20			
Tuvalet Sayısı	14			

Sınıf ve Öğrenci Bilgileri

Okulumuzda yer alan sınıfların öğrenci sayıları alttaki tabloda verilmiştir.

SINIF	ERKEK	KIZ	TOPLAM
9/A	14	13	27
9/B	13	14	27
9/C	10	18	28
9/D	13	15	28
10/A	9	17	26
10/B	11	18	29
10/C	12	19	31
10/D	8	22	30
11/A	12	19	31
11/B	12	15	27
12/A	10	15	25
12/B	9	21	30
12/C	11	20	31
12/D	10	17	27

2.7.3. Donanım ve Teknolojik Kaynaklarımız

Teknolojik kaynaklar başta olmak üzere okulumuzda bulunan çalışır durumdaki donanım malzemesine ilişkin bilgiye alttaki tabloda yer verilmiştir.

Teknolojik Kaynaklar Tablosu

Akıllı Tahta Sayısı		TV Sayısı	
Masaüstü Bilgisayar Sayısı	4	Yazıcı Sayısı	4
Taşınabilir Bilgisayar Sayısı	1	Fotokopi Makinası Sayısı	3
Projeksiyon Sayısı	3	İnternet Bağlantı Hızı	UCT BRZ METRO ETH. INTER 200MB(1_G PORT)

2.7.4. Gelir ve Gider Bilgisi

Okulumuzun genel bütçe ödenekleri, okul aile birliđi gelirleri ve diđer katkılarda dâhil olmak üzere gelir ve giderlerine ilişkin son iki yıl gerçekleşme bilgileri alttaki tabloda verilmiştir.

Gelir ve Gider Bilgisi

Yıllar	Gelir Miktarı	Gider Miktarı
2022	39.561.25	39.446.04
2023	65.258,25	65.235,58

ŐEHİT TAYFUN PEKEL
ANADOLU LİSESİ

2024-2028 STRATEJİK PLANI

ÜÇÜNCÜ BÖLÜM
MİSYON, VİZYON, TEMEL
DEĞERLER

MİSYON, VİZYON VE TEMEL DEĞERLER

Okul Müdürlüğümüzün Misyona, vizyona, temel ilke ve değerlerinin oluşturulması kapsamında öğretmenlerimiz, öğrencilerimiz, velilerimiz, çalışanlarımız ve diğer paydaşlarımızdan alınan görüşler, sonucunda stratejik plan hazırlama ekibi tarafından oluşturulan Misyona, Vizyona, Temel Değerler; Okulumuz üst kurulana sunulmuş ve üst kurul tarafından onaylanmıştır.

3.1. Misyonumuz

Mutlu, insani değerler kazanmış, özgüveni yüksek, başarılı, araştıran, iletişim yönü gelişmiş, öğrenmeye ve yeniliklere açık, cesaretli, işbirliğine yatkın, ulusal ve uluslararası bakış açısına sahip, Atatürk ilke ve inkılaplarını benimsemiş bireyler yetiştirmektir.

3.2. Vizyonumuz

Eğitim öğretimde yeniliklere açık, başarılı çalışmaları ile sorunlara çözüm getiren, yüksek donanımlı, çalışkan, üretken, ahlaklı ve insanlığa yararlı bireyler yetiştirilmesini sağlamak.

3.3. Temel Değerlerimiz

- 1) Etik değerlere bağlılık: Okulumuzun amaç ve misyonu doğrultusunda görevimizi yerine getirirken yasallık, adalet, eşitlik, dürüstlük ve hesap verebilirlik ilkeleri doğrultusunda hareket etmek temel değerlerimizden biridir
- 2) Saydamlık: Yönetimsel şeffaflık ve hesap verebilirlik ilkeleri temel değerlerimizdir.
- 3) Öğrenci merkezlik: Öğrenme-uygulama ortamlarında yürütülen çalışmaların öğrenci odaklı olması, öğrenciyi ilgilendiren kararlara öğrencilerin katılımının sağlanması esastır.
- 4) Liyakat: Kamu hizmetinin etkinliği ve sürekliliği için, işe alım ve diğer personel yönetimi süreçlerinin; yetenek, işe uygunluk ve başarı ölçütü temelinde gerçekleştirilmesi esastır.
- 5) Kaliteyi içselleştirme: Araştırma, eğitim ve idari yapıda oluşturulan kalite bilincinin içselleştirilmesi ve sürekliliğinin sağlanması temel değerlerimizdir.
- 6) Kültür öğelerine ve tarihine bağlılık: Cumhuriyet'in ve kültürel değerlerinin korunmasının yanı sıra okulumuzun sahip olduğu varlıkların da korunması temel değerlerimizdendir.

**ŐEHİT TAYUFUN PEKEL
ANADOLU LİSESİ**

2024-2028 STRATEJİK PLANI

**DÖRDÜNCÜ BÖLÜM AMAÇ
HEDEF VE STRATEJİLERİN
BELİRLENMESİ**

BÖLÜM IV: AMAÇ VE STRATEJİLERİN BELİRLENMESİ

Okulumuzu; öğrenci sayısı, akademik başarı, üst öğrenime yönlendirme, çevreyle iletişim, bölge halkının eğitim ilgi ve ihtiyaçlarını karşılama, veli ve yetişkin eğitimi noktasında bölgenin öncü okulu olmak ve bölgede etkin şekilde hizmetler yürüten bir okul haline getirmek amaçlanmaktadır. Ayrıca okulumuzun etkili bir şekilde tanıtımını yaparak ilçedeki etkinliğimizi artırmak hedeflenmektedir.

Bu bölümde, stratejik amaçlar, hedefler ve eylemler yer almaktadır.

4.1. TEMA

TEMA	Eğitim ve Öğretime Erişim					
Okul/Kurum Türü:	ORTAÖĞRETİM					
AMAÇ-1	A1. Öğrencilerin eğitim ve öğretime etkin katılımlarıyla süreci tamamlamalarını sağlamak					
HEDEF-1.1.	H1.1. Öğrencilerin okula erişim, devam ve okulu tamamlama oranları artırılabacaktır.					
Performans Göstergeleri	Plan Dönemi Başlangıç Değeri	2024	2025	2026	2027	2028
PG1.1.1. Bir eğitim ve öğretim yılında devamsızlık süresi 20 günden fazla olan öğrenci oranı (%)	7	5	4	3	2	1
PG1.1.2. Bir eğitim ve öğretim yılında sınıf tekrar eden öğrenci oranı (%)	10	5	4	3	2	2
PG1.1.3. Bir eğitim ve öğretim yılında örgün eğitimden ayrılan öğrenci oranı (%)	5	4	3	2	1	1
PG1.1.4. Okula kayıt olanların mezun olma oranı (%)	85	90	90	95	95	98
Stratejiler	S1. Öğrencilerin devamsızlık nedenleri belirlenecek, öğrenci ve veli iş birliğiyle bu nedenleri ortadan kaldırmaya yönelik çalışmalar yürütülecektir. S4. Sınıf tekrarı nedenleri araştırılarak buna yönelik önleyici tedbirler geliştirilecektir. S6. Öğrencilerin örgün eğitimden ayrılma nedenleri araştırılıp okul kaynaklı nedenlerin ortadan kaldırılmasına yönelik tedbirler alınacaktır.					

4.2. TEMA

TEMA	Eđitim ve Öğretime Erişim					
Okul/Kurum Türü:	ORTAÖĞRETİM					
AMAÇ-1	A1. Öğrencilerin eğitim ve öğretime etkin katılımlarıyla süreci tamamlamalarını sağlamak					
HEDEF-1.3.	Öğrencilerin ders dışı etkinliklere katılım oranları artırılacaktır.					
Performans Göstergeleri	Plan Dönemi Başlangıç Deđeri	2024	2025	2026	2027	2028
PG1.2.1. Bir eğitim ve öğretim yılında bilimsel, sosyal, kültürel, sanatsal ve sportif alanlarda kurum içi ve kurum dışı faaliyete katılan öğrenci oranı (%)	60	70	75	80	85	90
PG1.2.2. Bir eğitim ve öğretim yılında sosyal sorumluluk ve toplum hizmeti çalışmaları faaliyetine katılan öğrenci oranı (%)	85	90	95	100	100	100
PG1.2.3. Bir eğitim ve öğretim yılında yerel, ulusal ve uluslararası proje, yarışma vb. etkinliklere katılan öğrenci oranı (%)	10	10	15	20	15	15
Bir eğitim öğretim döneminde hazırlanan ulusal veya uluslararası proje sayısı	2	4	5	6	7	8
Stratejiler	<p>S1. Her bir öğrencinin bir kulüp faaliyetinde aktif olarak yer alması sağlanarak kulüp faaliyetlerinin etkinliği artırılacaktır.</p> <p>S2. Öğrencilerin seviyelerine uygun olarak toplumsal sorunların çözümüne katkı sağlamak amacıyla afet ve acil durum, çevre, eğitim, spor, kültür ve turizm, sağlık ve sosyal hizmetler alanlarında toplum hizmeti faaliyetlerine katılımları artırılacaktır.</p> <p>S3. Öğrencilerin yerel, ulusal ve uluslararası proje ve yarışmalara katılmaları teşvik edilecektir.</p> <p>S4. Okulda oluşturulacak öğrenci kulüpleri aracılığıyla yerel düzeyde etkinliklerin düzenlenmesi sağlanacaktır.</p> <p>S5. Üniversitelerle iş birliği yaparak öğrencilerimizin yükseköğretimi tanımalarını ve üniversitelerde yürütülen bilimsel, sosyal, kültürel, sanatsal ve sportif alanlardaki faaliyetlere katılmaları sağlanacaktır.</p>					

4.3.TEMA

TEMA	Eđitim ve Öğretimde Kalite					
Okul/Kurum Türü:	ORTAÖĞRETİM					
AMAÇ-2	Öğrencilerin ilgi, yetenek ve akademik becerileri doğrultusunda üst öğretime hazırlanması, yaratıcı, yenilikçi, girişimci, üretken, kalkınmaya destek veren, bireyler olarak yetiştirilmesi sağlanacaktır.					
HEDEF-2.1.	Öğrencilerin derslerdeki akademik başarıları artırılacaktır.					
Performans Göstergeleri	Plan Dönemi Başlangıç Deđeri	2024	2025	2026	2027	2028
PG2.1.1. Matematik dersi yıl sonu başarı puanı	29.3	32	35	38	40	45
PG2.1.2. Türkçe dersi yıl sonu başarı puanı	45.2	50	55	60	65	70
PG2.1.3. Sosyal bilimler alan dersleri yıl sonu başarı puanı	51.8	55	61	65	70	70
PG2.1.4. Fen bilimleri alan dersleri yıl sonu başarı puanı	41.7	45	50	55	61	65
PG2.1.6. Öğrenci başına okunan kitap ortalaması	4	10	15	20	25	30
Stratejiler	<p>S1. Öğrencilerin kazanım eksiklikleri tespit edilerek destekleme ve yetiştirme kurslarıyla akademik yeterliklerinin artırılması sağlanacaktır.</p> <p>S2. Bakanlığın hazırladığı dijital platformlar aracılığıyla öğrencilerin tamamlayıcı ve destekleyici eğitim almaları sağlanacaktır.</p> <p>S3. Okulda düzenlenen münazara, panel vb. etkinlikler vasıtasıyla öğrencilerin dili kullanma ve kendilerini ifade etme becerileri geliştirilecektir.</p> <p>S4. Öğrencilerin kitap okumasını teşvik etmek için etkinlikler düzenlenecektir.</p> <p>S5. Okul içinde makale, kompozisyon yazma, resim yapma vb. yarışmalar düzenlenecek ve öğrencilerin ödüllendirilmesi sağlanacaktır.</p> <p>S6. Derslerde proje tabanlı yöntem kullanılarak öğrencilerin analiz, sentez ve değerlendirme becerilerinin geliştirilmesi sağlanacaktır.</p> <p>S7. Her bir öğrencinin hazırbulunuşluk seviyesine uygun en az bir proje ve etkinliğe katılması sağlanacaktır.</p>					

4.4.TEMA

TEMA	Eđitim ve Öğretimde Kalite					
Okul/Kurum Türü:	ORTAÖĞRETİM					
AMAÇ-2	Öğrencilerin ilgi, yetenek ve akademik becerileri doğrultusunda üst öğretime hazırlanması, yaratıcı, yenilikçi, girişimci, üretken, kalkınmaya destek veren, bireyler olarak yetiştirilmesi sağlanacaktır.					
HEDEF-2.1.	Öğrencilerin eğitim aldıkları spor branşında beceri ve yetkinlikleri geliştirilecektir.					
Performans Göstergeleri	Plan Dönemi Başlangıç Deđeri	2024	2025	2026	2027	2028
PG2.2.2. Kulüp lisanslı olan öğrenci sayısı	38	45	50	55	60	65
PG2.2.3. Kurulan okul takım sayısı	2	3	4	5	6	7
PG2.2.4. Okullar arası müsabakalara katılan öğrenci sayısı	30	35	40	45	50	50
PG2.2.5. Okullar arası müsabakalarda katılım sağlanan branş sayısı	2	3	4	4	5	5
PG2.2.7. Millî sporcu sayısı	4	5	6	7	8	9
Stratejiler	<p>S1. Öğrencilerimizin spor alanı uygulamalı derslere etkin katılımlarını teşvik edici çalışmalar (turnuvalar, yarışmalar, uygulamaların çeşitlendirilmesi, görsel etkinlikler v.b.) planlanacaktır.</p> <p>S2. Alan derslerinde öğrencilerin psikomotor, bilişsel ve duyuşsal becerilerinin geliştirilmesi sağlanacaktır.</p> <p>S3. Öğrencilerin bir spor kulübüyle ilişkilendirilmesine yönelik çalışmalar yapılacaktır.</p> <p>S4. Öğrencilerin branşlarına yönelik okul takımları kurulması ve öğrencilerin katılımının sağlanması için gerekli çalışmalar yapılacaktır.</p> <p>S5.Yerel, ulusal ve uluslararası düzeyde düzenlenen spor müsabakalarına katılım sağlanacaktır.</p> <p>S7. Öğrencilerin eğitim aldıkları alanda beceri ve niteliklerini artırmaya yönelik alan çalışmaları yapılacaktır.</p>					

4.5.TEMA

TEMA	Eđitim ve Öğretimde Kalite					
Okul/Kurum Türü:	ORTAÖĞRETİM					
AMAÇ-2	Öğrencilerin ilgi, yetenek ve akademik becerileri doğrultusunda üst öğretime hazırlanması, yaratıcı, yenilikçi, girişimci, üretken, kalkınmaya destek veren, bireyler olarak yetiştirilmesi sağlanacaktır.					
HEDEF-2.2.	Öğrencilerin ilgi, yetenek ve akademik becerileri doğrultusunda bir üst öğrenime hazır hale gelmeleri sağlanacaktır.					
Performans Göstergeleri	Plan Dönemi Başlangıç Deđeri	2024	2025	2026	2027	2028
Bir üst öğrenime yerleşen öğrenci oranı(%) (12.sınıf)	7	10	15	20	25	30
Tercih danışmanlığı faaliyetinden yararlanan öğrenci sayısı	70	75	80	85	90	95
Kariyer gelişimine yönelik yapılan faaliyet sayısı	3	5	7	7	9	9
Kariyer tanıtımı faaliyetlerinden yararlanan öğrenci sayısı	200	250	300	350	400	450
Stratejiler	<p>Öğrencileri ilgi, yetenek ve ihtiyaçları doğrultusunda bir üst öğrenim programına hazırlayacak mesleki ve eğitsel rehberlik faaliyetleri düzenlenecektir.</p> <p>Üniversitelerle işbirliği yapılarak öğrencilerin yükseköğretimi tanımaları, üniversitelerin imkanlarından faydalanabilmeleri ve meslek farkındalıklarının artması sağlanacaktır.</p> <p>Alanlarında başarı sağlamış bireylerle kariyer günleri düzenlenerek öğrencilerin motivasyonlarının artması sağlanacaktır.</p>					

4.6.TEMA

TEMA	KURUMSAL KAPASİTE					
Okul/Kurum Türü:	ORTAÖĞRETİM					
AMAÇ-3	Okulun amaçlarına ulaşmasını sağlayacak kurumsal imkân ve yetkinlikler verimli ve sürdürülebilir bir şekilde geliştirilecektir.					
HEDEF-3.1	İklim değişikliğinin olumsuz etkilerini azaltmak ve çevresel sürdürülebilirliği sağlamak için tasarruf tedbirleri kapsamında enerji verimliliği artırılabilecektir.					
Performans Göstergeleri	Plan Dönemi Başlangıç Değeri	2024	2025	2026	2027	2028
PG3.4.1. Elektrik tüketimi (kw)	21500	20000	19000	18000	17000	16000
PG3.4.2 Su tüketim miktarı (m3)	2500	2300	2200	2100	2000	1900
PG3.4.3. Doğalgaz/akaryakıt/kömür tüketim miktarı (m3/lt/kg)	160000	150000	140000	130000	120000	110000
Stratejiler	<p>S1. Okul elektrik, su ve yakıt tüketimi miktar ve tutar olarak izlenerek tüketimi artıran unsurlar araştırılacak ve verimliliği artıracak tedbirler alınacaktır.</p> <p>S2. Tasarruf tedbirleri kapsamında enerji verimliliği ile ilgili farkındalık çalışmaları yapılacaktır.</p> <p>S3. Enerji tasarrufunun sağlanması için atölye ve laboratuvarlarda tedbir alınmasına yönelik çalışmalar yapılacaktır.</p> <p>S4. Enerji tasarrufuna yönelik proje geliştirilecektir.</p> <p>S5. Yenilenebilir enerji kaynaklarından daha fazla yararlanmak için çalışmalar yapılacaktır.</p>					

4.7. Maliyetlendirme

Tablo 30: 2024-2028 Stratejik Planı Faaliyet/Proje Kaynak Tablosu

Kaynak Tablosu	2024	2025	2026	2027	2028	Toplam
Bağışlar	15.000	20.000	25.000	30.000	35.000	125.000
Kantin	50.000	65.000	80.000	100.000	125.000	420.000
Etkinlik ve Organizasyon	5.000	10.000	15.000	20.000	25.000	75.000
TOPLAM	70.000	95.000	120.000	150.000	185.000	610.000

Tablo 31: 2024-2028 Stratejik Planı Faaliyet/Proje Maaliyetlendirme Tablosu

TEMA	STRATEJİK AMAÇLAR/ HEDEFLER	2024	2025	2026	2027	2028
		MALİYETİ	MALİYETİ	MALİYETİ	MALİYETİ	MALİYETİ
TEMA-1	STRATEJİK AMAÇ 1	5.000	10.000	15.000	20.000	25.000
	Stratejik Hedef 1.1	1.500	2.000	3.000	4.000	5.000
	Stratejik Hedef 1.2	4.000	5.000	7.500	10.000	12.500
TEMA-2	STRATEJİK AMAÇ 2	20.000	22.500	25.000	27.500	30.000
	Stratejik Hedef 2.1	1.000	1.000	1.500	2.000	3.000
	Stratejik Hedef 2.2	15.000	20.000	25.000	28.000	30.000
TEMA-3	STRATEJİK AMAÇ 3	5.000	7.500	10.000	15.000	20.000
	Stratejik Hedef 3.1	5.000	7.500	10.000	15.000	20.000
	Stratejik Hedef 3.2	15.000	20.000	25.000	28.000	30.000
TEMA-4	STRATEJİK AMAÇ4	5.000	10.000	15.000	20.000	25.000
	Stratejik Hedef 4.1	1.500	2.000	3.000	4.000	5.000

	Stratejik Hedef 4.2	4.000	5.000	7.500	10.000	12.500
TEMA-5	STRATEJİK AMAÇ 5	20.000	22.500	25.000	27.500	30.000
	Stratejik Hedef 5.1	1.000	1.000	1.500	2.000	3.000
	Stratejik Hedef 5.2	15.000	20.000	25.000	28.000	30.000
TEMA-6	STRATEJİK AMAÇ 6	5.000	7.500	10.000	15.000	20.000
	Stratejik Hedef 6.1	5.000	7.500	10.000	15.000	20.000
	Stratejik Hedef 6.2	15.000	20.000	25.000	28.000	30.000
Amaçların Toplam Maliyeti:		71.500	95.500	122.000	140.500	145.500
Stratejik Plan Toplam Maliyeti:					575.000 TL	

**ŐEHİT TAYFUN PEKEL
ANADOLU LİSESİ**

2024-2028 STRATEJİK PLANI

**BEŐİNCİ BÖLÜM
İZLEME VE
DEĞERLENDİRME**

5. BÖLÜM: İZLEME VE DEĞERLENDİRME

5.1. Şehit Tayfun Pekel Anadolu Lisesi Müdürlüğü 2024-2028 Stratejik Planı İzleme ve Değerlendirme Modeli

5018 sayılı Kamu Mali Yönetimi ve Kontrol Kanununun amaçlarından biri; kalkınma planları ve programlarda yer alan politika ve hedefler doğrultusunda kamu kaynaklarının etkili, ekonomik ve verimli bir şekilde elde edilmesi ve kullanılmasını, hesap verebilirliği ve malî saydamlığı sağlamak üzere, kamu malî yönetiminin yapısını ve işleyişini düzenlemektir.

Bu amaç doğrultusunda kamu idarelerinin; stratejik planlar vasıtasıyla, kalkınma planları, programlar, ilgili mevzuat ve benimsedikleri temel ilkeler çerçevesinde geleceğe ilişkin misyon ve vizyonlarını oluşturması, stratejik amaçlar ve ölçülebilir hedefler saptaması, performanslarını önceden belirlenmiş olan performans göstergeleri doğrultusunda ölçmesi ve bu sürecin izleme ve değerlendirmesini yapmaları gerekmektedir.

İzleme, stratejik plan uygulamasının sistematik olarak takip edilmesi ve raporlanmasıdır. Değerlendirme ise, uygulama sonuçlarının amaç ve hedeflere kıyasla ölçülmesi ve söz konusu amaç ve hedeflerin tutarlılık ve uygunluğunun analizidir.

Stratejik Planın başarısı, ortaya konulan amaçlara ulaşıp ulaşılmadığını ya da amaçlar yönünde ilerleme olup olmadığını bilmekten geçer. Uzun vadeli hedeflere ulaşmak için bunların ölçülebilir kısa vadeli uygulama bölümlerine indirgenmesi gereklidir. Kısa vadeli sonuçları kontrol etmek doğal ve sağlıklı bir yaklaşımdır. Performans hedefleri bu açıdan önemlidir. Şehit Tayfun Pekel Anadolu Lisesi Müdürlüğü Stratejik Planında ortaya konulan ve 2019-2023 dönemine yönelik hedeflere ilişkin gerçekleştirmeler, planın başarıya ulaşması için bu dönemler içinde yıllık iki kez gözden geçirilecektir. Bu değerlendirme, faaliyet alanları çerçevesinde, Müdürlüğün birimlerinin hazırlayacağı 6 aylık faaliyet raporlarıyla yapılacaktır. İlerleme sağlanan ve sağlanamayan alanların ortaya konulacağı bu raporlar, faaliyetlerin sürekli geliştirilmesi için plana ışık tutacaktır.

Stratejik Planın belirli dönemlerde izlenmesi ve değerlendirilmesi, Stratejik Plan Hazırlama Ekibi tarafından yapılacak ve hazırlanan raporlar Strateji Geliştirme Hizmetleri sorumlu müdür yardımcısına sunulacaktır.

İzleme ve değerlendirme süreci kurumsal öğrenmeyi ve sürekli iyileştirmeyi sağlayacak, ayrıca, hesap verebilirlik ve şeffaflık ilkelerine katkıda bulunacaktır.

5.2. Raporlama

Plan dönemi içerisinde ve her yılın sonunda Şehit Tayfun Pekel Anadolu Lisesi Müdürlüğü stratejik planı ve performans programı uyarınca yürütülen faaliyetlerin, önceden belirtilen performans göstergelerine göre hedef ve gerçekleşme durumu ile varsa meydana gelen sapmaların nedenlerinin açıklandığı, müdürlüğümüz hakkında ki genel ve mali bilgileri içeren faaliyet raporu hazırlanacaktır.

İzleme Değerlendirme	Gerçekleş tirilme	İzleme Değerlendirme Dönemi Süreç Açıklaması	Zaman Kapsamı
Birinci İzleme-Değerlendirme Dönemi	Her yılın Temmuz ayı içerisinde	-SPE birimi tarafından harcama birimlerinden sorumlu oldukları göstergeler ile ilgili gerçekleşme durumlarına ilişkin verilerin toplanması ve konsolide edilmesi -Göstergelerin gerçekleşme durumları hakkında hazırlanan raporun üst yöneticiye sunulması	Ocak-Temmuz dönemi
İkinci İzleme-Değerlendirme Dönemi	İzleyen yılın Şubat ayı sonuna kadar	-SPE birimi tarafından harcama birimlerinden sorumlu oldukları göstergeler ile ilgili yılsonu gerçekleşme durumlarına ilişkin verilerin toplanması ve konsolide edilmesi -Üst yönetici başkanlığında harcama birim yöneticilerince yılsonu gerçekleşmelerinin, gösterge hedeflerinden sapmaların ve sapma nedenlerin değerlendirilerek gerekli tedbirlerin alınması	Tüm yıl

CANİK KAYMAKAMLIĞI
ŞEHİT TAYFUN PEKEL ANADOLU LİSESİ

Sayı : 10/05/2024

Konu : 2024-2028 Stratejik Planı.

İlgi :

- a) 29.09.2018 tarihli ve 2008/68 sayılı Stratejik Planlama konulu genelge
b) 17/08/2018 tarihli ve 78059895-CB001 Sayılı Cumhurbaşkanlığı yazısı
c) Milli Eğitim Bakanlığının 2018/16 sayılı Genelgesi

CANİK İLÇE MİLLÎ EĞİTİM MÜDÜRLÜĞÜNE

Kalkınma planları ve programlarında yer alan politika ve hedefler doğrultusunda, kamu kaynaklarının etkili, ekonomik ve verimli bir şekilde elde edilmesi ve kullanılmasını, hesap verilebilirliği ve saydamlığı sağlamak üzere kamu mali yönetiminin yapısını ve işleyişini, raporlanmasını ve mali kontrolü düzenlemek amacıyla çıkartılan 5018 sayılı Kamu Mali Yönetimi ve Kontrol Kanunu'nun 9 uncu maddesinde;

Kamu idareleri; kalkınma planları, programlar, ilgili mevzuat ve benimsedikleri temel ilkeler çerçevesinde geleceğe ilişkin misyon ve vizyonlarını oluşturmak, stratejik amaçlar ve ölçülebilir hedefler saptamak, performanslarını önceden belirlenmiş olan göstergeler doğrultusunda ölçmek ve bu sürecin izleme ve değerlendirmesini yapmak amacıyla katılımcı yöntemlerle stratejik plan hazırlarlar" denilmektedir.

Cumhurbaşkanlığı tarafından belirlenen politikalar, programlar, ilgili mevzuat ve benimsedikleri temel ilkeler çerçevesinde Bakanlığımız merkez teşkilatı, il ve ilçe millî eğitim müdürlüklerimiz ile okul ve kurumlarımız 2024-2028 stratejik planlarını oluşturacaklardır. Millî Eğitim Bakanlığı 2022/21 sayılı genelgesi ve "Millî Eğitim Bakanlığı 2024-2028 Stratejik Plan Hazırlık Programı" na uygun olarak 2024-2028 stratejik planlarının hazırlanması istenmiştir. Millî Eğitim Bakanlığı 2024-2028 Stratejik Planı ile aynı süreçte ve eş zamanlı olarak merkez teşkilatı birimleri ile İl Millî Eğitim Müdürlükleri ve ilçe Milli Eğitim müdürlükleri de beş yıllık stratejik planlarını hazırlayarak uygulamaya koymuşlardır.

Bakanlığımız Stratejik Planı (2024-2028) ve İl Millî Eğitim Müdürlükleri stratejik planlarının uygulamaya girmesiyle bu planlara uyumlu olarak İlçe Millî Eğitim Müdürlükleri ve okul/kurum Müdürlüklerinin de stratejik plan hazırlamaları ilgi Genelge ile uygun görülmüştür.

Stratejik yönetim anlayışının İl, İlçe Millî Eğitim Müdürlükleri ve okul/kurumlarımıza yayılması ve bu suretle yönetim uygulamalarımızda yeni bir kültürün oluşturulması amaçlanmaktadır.

Makamlarınızca da uygun görüldüğü takdirde, 2024-2028 yıllarını kapsayan Şehit Tayfun Pekel Anadolu Lisesi Müdürlüğü Stratejik Planı'nın uygulamaya konulmasını olurlarınıza arz ederim.

Nail PİŞMEK
Okul Müdürü

OLUR
10/05/2024
Zahit KÖSEOĞLU
İlçe Millî Eğitim Müdürü

